



# COVID-19

## Session de discussion en ligne

**8 avril 2020, 13 h (heure de Paris)**

# Comment soulever un problème, poser une question ou partager une pratique ?

- **Le microphone et la caméra des participants doivent être éteints**
- **Utilisez la fonction "Chat" de Zoom (en bas à droite de la fenêtre principale)**  
⇒ Envoyer un message à "Tous les participants" (c'est l'une des options de "chat")
- **Note : seules les questions spécifiques aux routes ou au transport routier**
- Ce canal est surveillé par Christos Xenophontos (Président du CT 1.1 de PIARC)
- Christos soulèvera les questions aux panélistes concernés

---

# Cette session est enregistrée

- La vidéo qui en résulte sera diffusée sur [www.piarc.org](http://www.piarc.org)

# Décharge de responsabilité

Le temps étant compté, il est probable que les connaissances et les pratiques partagées n'auront pas été officiellement approuvées par les autorités officielles de chaque pays.

**"Les idées et les exemples partagés ici ne sont donnés qu'à titre d'illustration. Ils ne représentent pas nécessairement la politique officielle. Les idées présentées feront l'objet d'une évaluation plus approfondie et seront utilisées en temps utile pour formuler des recommandations sur la politique et la pratique. Bien que le plus grand soin ait été apporté à la préparation de ce document, aucune responsabilité n'est acceptée pour tout dommage qui pourrait être causé".**

# Concept clé : Se concentrer sur le court terme. Le monde traverse une crise et chaque jour compte.

- Il est urgent que les membres de PIARC partagent leurs connaissances et leurs pratiques actuelles afin de soutenir les réponses à la pandémie en temps quasi réel.
- Ces connaissances et pratiques actuelles ne sont pas encore confirmées comme étant valables ou efficaces, et ce qui fonctionne dans certaines parties du monde peut ne pas être pertinent ailleurs.
- Cependant, l'inspiration peut être trouvée partout, et une bonne idée maintenant pourrait sauver des vies, améliorer la résilience des entreprises et pourrait minimiser la perturbation des services.
- Note : parallèlement, PIARC prévoit des actions à moyen et à long terme pour le moment où la pandémie sera gérable et largement maîtrisée.

# Équipe d'intervention COVID-19 de PIARC



## Résumé des termes de référence

- Explorer un partage rapide des connaissances et des pratiques entre les membres de PIARC en ce qui concerne COVID-19 et la crise socio-économique qui y est associée
- Proposer et mettre en œuvre des actions à court terme pour soutenir les membres de PIARC et les professionnels du transport dans l'atténuation et la réponse
- Suivre l'évolution de COVID-19 dans le temps et donner des conseils sur les mesures à prendre par PIARC et d'autres organismes pendant la crise et la reprise
- Donner des conseils sur les implications à moyen et long terme de la COVID-19 sur le secteur des routes et des transports et sur la manière de les aborder et de les étudier

## Membres actuels

- Patrick Mallejacq, Secrétaire général, PIARC (Président)
- Christos Xenophontos, Rhode Island DOT, Président du CT 1.1 (USA)
- José Manuel Blanco Segarra, Ministerio de Transportes, Movilidad Y Agenda Urbana, CT 1.1 Secrétaire espagnol (ES)
- Jonathan Spear, Atkins Acuity, chef du groupe de travail 2 du CT 1.1 (EAU/Royaume-Uni)
- Valentina Galasso, Deloitte Consulting, Présidente du CT 2.4 (IT)
- Yukio Adachi, Hanshin Expressway Engineering Co, Président du CT 1.5 (JP)
- Saverio Palchetti, ANAS S.p.A. TF 3.1 Président (IT)
- Andrea Peris, Comité national du Paraguay (AP)
- D'autres comme invités

Actuellement établie jusqu'au 1<sup>er</sup> décembre 2020, prorogable si nécessaire

Pour plus d'informations, contactez [info@piarc.org](mailto:info@piarc.org)



# Ordre du jour et structure

- Brève introduction à PIARC
- Problèmes rencontrés par les exploitants et les administrations routières
- Présentations des pays sur la situation actuelle :
  - Résumé des webinaires PIARC précédents
  - Conséquences actuelles et menaces futures pour le secteur des péages en Grèce
  - Conséquences actuelles et menaces futures pour le secteur des péages en Australie
  - Transports "publics" contre transports "de masse" à la sortie de l'urgence du Covid-19
- QUESTIONS ET RÉPONSES
- Conclusion et prochaines étapes

# Nos intervenants aujourd'hui

- Patrick Malléjacq, Secrétaire général, PIARC
- Jonathan Spear, Comité de la performance des administrations des transports (CT 1.1)
- Miguel Caso Florez, Directeur technique, Secrétariat général de PIARC
- Bill Halkias, directeur général et PDG, Attica Tollway Operations Authority, Attikes Diadromes SA, Grèce
- Alan Colegate, Directeur exécutif intérimaire, Direction de la stratégie et de la communication, Main Roads Western Australia
- Eng. Tommaso Bonino, directeur technique de la SRM (Autorité des transports publics de la région métropolitaine de Bologne), Italie



# Introduction

Qu'est-ce que PIARC ?



# Qu'est-ce que PIARC ?

- **PIARC** est le nouveau nom de l'**Association mondiale de la route**
- Nous avons été fondés en 1909 en tant qu'association à but **non lucratif et apolitique**
- Notre objectif est d'organiser l'échange de connaissances sur toutes les questions liées aux routes et au transport routier

# Les quatre missions clés de PIARC

- Être un **forum international de premier plan pour l'analyse et la discussion de tout l'éventail des questions de transport liées aux routes et aux transports connexes ;**
- Identifier, développer et diffuser les **meilleures pratiques** et **donner un meilleur accès aux informations internationales ;**
- Prendre pleinement en compte dans ses activités les besoins des **pays en développement et des pays en transition**
- Concevoir, produire et promouvoir des **outils efficaces pour la prise de décision sur les questions liées aux routes et aux transports connexes.**
- L'Association mobilise l'expertise de ses membres
- Par des opérations guidées par un **plan stratégique de 4 ans**

# COVID-19

## Les problèmes rencontrés par Opérateurs routiers et administrations



# Question 1 : Garantir la santé et la sécurité des employés

- En général
- Pour le personnel en contact direct avec la clientèle, en première ligne ou en soins directs 24 heures sur 24, 7 jours sur 7, qui travaille avec les clients - opérateurs de péage, etc.
- Pour le personnel travaillant dans les bureaux et le personnel travaillant dans d'autres installations ou sur la route elle-même

## Question 2 :

# Maintien de l'activité et continuité des affaires 1/2

- Avec des ressources humaines limitées
- Lorsque le personnel est tenu ou conseillé de travailler à domicile
- Comment soutenir les employés présentant des risques élevés (personnes souffrant de maladies chroniques ou de maladies sous-jacentes, personnes souffrant de problèmes auto-immuns, etc.
- Lorsqu'une partie de la main-d'œuvre est contrainte de s'isoler ou est malade
- Incidences indirectes (par exemple, les fermetures d'écoles sur la disponibilité du personnel, le moral du personnel)

## Question 2 :

# Maintien de l'activité et continuité des activités 2/2

- Comment établir un ordre de priorité entre les activités "essentielles" et "non essentielles"
- Possibilités de maintenance pendant une période de faible demande
- Déploiement de la technologie (par exemple, téléconférence)
- Maintenir des liens stratégiques entre les ministères, les administrations routières, les opérateurs et les partenaires de la chaîne d'approvisionnement

## Question 3 : Impact sur les transports 1/2

- Face à une diminution importante au sein de nombreux pays et entre eux
- Maintenir les liens critiques et les flux de marchandises essentiels tout en régulant la circulation des personnes
- Annulations ou réductions dans les transports publics
- Donner des conseils (VMS, etc.) contre les voyages non essentiels
- Des impacts économiques, sociaux et environnementaux plus larges (par exemple, il a déjà été observé que la réduction des transports a entraîné une réduction des émissions, de la pollution terrestre et marine, tandis que la réduction des déplacements a également entraîné une diminution des recettes sous la forme d'une baisse des taxes et des tarifs de l'essence)



## Question 3 : Impact sur les transports 2/2

- Vérifier si les limitations du nombre maximum de personnes dans les véhicules sont respectées
- Vérifier si des services appropriés sont fournis aux transporteurs de marchandises et aux bus

## Question 4 : Relations commerciales

- Relations avec les partenaires de la chaîne d'approvisionnement, les entrepreneurs et les petites et moyennes entreprises (y compris leur propre planification et exécution de la continuité des activités)
- Soutenir les entreprises, en particulier les entreprises solvables ou essentielles
- L'exercice des dispositions contractuelles (par exemple, en cas de force majeure)
- Mise en œuvre des contrats de concession
- Faire face aux coûts et aux retards supplémentaires

## Question 5 : Relations et travail commun avec les clients et les parties prenantes

- Fournir des informations opportunes et précises du point de vue de l'utilisateur
- Prendre des mesures cohérentes et efficaces dans un ensemble complexe d'organismes publics
- Équilibrer la planification technique et l'exécution avec les directives des autorités civiles
- Gestion des relations avec les médias et communication des messages clés

## Question 6 : Sécurité

- Augmentation des cyber-attaques
- Changements dans les rôles du personnel opérationnel de première ligne
- Maintenir la sécurité face à un accès accru aux employés en télétravail
- Relations avec les services d'urgence, l'armée, la protection civile, etc.

# Présentations

## Résumé des webinaires précédents de PIARC



# Jonathan H. Spear

BA (Hons), MSc (Eng), DMS, FCIHT, CTPP



- **Organisation** : Atkins Acuity (Secteur privé, EAU et ARB Royaume-Uni)
- **Rôle actuel** : Directeur et Atkins Fellow, Politique et planification des transports, Dubaï
- **Associations** : CIHT (membre et président du groupe de Dubaï)
- **Intérêts principaux** : Développement organisationnel, structures et processus de gouvernance, technologies et modèles de services émergents, politique des transports, planification de l'incertitude
- **Rôle actuel de PIARC** : Co-président du CT 1.1 Thème 2 (Rôle des agences de transport dans la mise au point de technologies et de modèles de service perturbateurs) et correspondant terminologique
- **Domaines d'intérêt précédents de PIARC** : Intégrité, gouvernance multimodale, gestion du changement



# Webinaires COVID-19 de PIARC - Contributions à ce jour

## 25 mars

- Le COVID-19 et la situation routière en **Italie** (*Saverio Palchetti*)
- Approche et mesures prises en **Espagne** en réponse au COVID-19 dans le secteur des routes et des transports (*Jose Manuel Blanco Segarra*)
- Planification de la continuité des activités dans la gestion des autoroutes au **Japon** (*Yukio Adachi*)

## 1er avril

- L'impact du COVID-19 sur les transports aux **États-Unis** (*Jim Tymon*)
- COVID-19 - Une perspective du secteur privé des **Émirats arabes unis** (*Jonathan Spear*)
- COVID-19 - Le rôle de l'**exploitation des réseaux routiers** et des STI (*Valentina Galasso*)
- Actions et expérience des autorités routières en **Chine** lors de l'épidémie COVID-19 (*Jian Wang*)

# Webinaires COVID-19 de PIARC - 10 questions clés

- Suivi de l'évolution de la demande de transport et des implications connexes (par exemple, baisse des recettes)
- Modification du rôle, du mandat et des pouvoirs des agences de transport en période de crise
- Maintenir les principaux réseaux routiers et installations ouverts et opérationnels
- Réglementer et maintenir la circulation des biens et des travailleurs essentiels
- Garantir la santé et la sécurité du personnel des agences de transport, en particulier celui qui occupe des fonctions opérationnelles
- Connecter, gérer et maintenir l'efficacité du personnel du bureau travaillant à domicile
- Poursuivre, reporter ou avancer les activités de construction et d'entretien des routes
- Gestion de la mobilité personnelle pendant les restrictions de voyage COVID-19 (y compris les applications intelligentes)
- Relations avec la chaîne d'approvisionnement, y compris la gestion des contrats, la continuation et la variation
- Les implications à plus long terme au-delà de la crise immédiate, notamment le changement de comportement des utilisateurs, la planification de la résilience des entreprises et le développement accéléré des technologies et de l'automatisation



# Miguel CASO FLOREZ

- Directeur technique, Secrétariat général de PIARC





# Webinaire en espagnol COVID-19 et les routes

**Miguel Caso Flórez**

Directeur technique de PIARC

#PIARCCOVID19

Avril 2020

# Webinaire "COVID-19 et les routes" en langue espagnole

- Tenu le 7 avril.
- Présentations : Espagne, Colombie, Chili, Paraguay, Argentine et Mexique.
- Sujets analysés sous l'angle du secteur routier :
  - Garantir la santé et la sécurité des employés et des utilisateurs
  - Relations et collaboration avec les clients et les parties prenantes. Contrôle aux frontières.
  - Maintenir l'activité et la continuité des affaires
  - Sécurité (y compris la cybersécurité)
  - Gérer les impacts sur les transports
  - Comment le secteur routier suit les règles d'urgence
  - Gérer les impacts sur l'économie et la chaîne d'approvisionnement. Préparer la réactivation de l'économie après la crise.
  - Incidences de l'application de la législation sur le transport routier
  - L'entretien des routes et le transport de marchandises sont essentiels
  - Support des technologies (ITS, applications pour smartphones)

Disponible à l'adresse suivante : <https://www.piarc.org/en/News-Agenda-PIARC/Coronavirus-PIARC-and-Covid-19>

# COVID-19 et les routes en Espagne

- Déclaration de l'état d'alerte national le 14 mars, renforcée le 29 pour suspendre pendant deux semaines tous les travaux et activités non essentiels. L'entretien des routes, le transport de marchandises et de passagers sont essentiels
- Exercice des fonctions d'alarme par 4 ministres, dont l'un de MITMA dans lequel sont intégrés les routes, les infrastructures et les transports. Pas besoin de procédures administratives. Contrôle des frontières.
- Confiner la population. Pas de mouvement (mobilité) même en mode actif, mais pour les activités essentielles
  - Suspension des activités commerciales
  - Suspension des délais administratifs
  - Développement du télétravail et de l'administration en ligne
  - Contrôle administratif des transports : réduction
  - Ajuster dynamiquement l'offre et la demande de transport
  - Pas d'exception de péage. Importance des zones de service
- Baisse du trafic léger jusqu'à 10%, des camions jusqu'à 40%.
- Mesures de protection et de prise en charge des conducteurs de transport et des travailleurs déplacés
- Instructions de la Direction générale des routes pour les employés et les travaux. Détermination des postes critiques ou prioritaires. Détermination des aspects prioritaires de l'entretien.

# COVID-19 et les routes en Colombie

- La Colombie a pris en parallèle des mesures pour **lutter contre la crise sanitaire et pour relancer l'économie**.
- Les infrastructures ont été identifiées comme un secteur prioritaire.
- Mesures pour les travailleurs et les usagers, pour les entreprises, pour les projets routiers et pour l'administration des routes :
  - Restrictions sur l'utilisation des routes.
  - Points biosécurisés pour les conducteurs professionnels.
  - Les employés conservent leur plein salaire (subvention pour les autres).
  - Protocoles de biosécurité pour les travailleurs et les projets.
  - Nouveau calendrier fiscal, suppression partielle de la TVA.
  - Paiements anticipés aux entreprises routières.
  - Changement temporaire d'activité vers le secteur de la santé.
  - Suspension des travaux routiers, sauf en cas d'exploitation, d'urgence et de travaux ne pouvant pas être arrêtés.
  - Examen de l'équilibre économique des contrats.
  - Plan de réactivation pour les travaux routiers.
  - Continuité des services de l'administration des routes grâce au travail à domicile.
  - Exemption des péages routiers.
  - Création d'un centre de logistique et de transport.

# COVID-19 et les routes au Chili

- Le 19 mars, l'État de catastrophe a été déclaré. Il a permis de protéger la chaîne d'approvisionnement, le transport des produits de santé et des patients, de protéger les frontières et d'assurer la production et la distribution des marchandises.
- Restriction de l'utilisation des routes (y compris la marche et les modes actifs).
- Le ministère des transports doit assurer la connectivité pour les activités autorisées.
- Le transport routier de marchandises n'est pas limité.
- **Tâches prioritaires pour l'administration des routes** : activités de sécurité et de sûreté, informatique et communications.
- Employés de la route : employés en situation de risque (y compris les femmes enceintes) ; travail à domicile strict.
- Employés de la route sur le terrain : pour les travaux d'exploitation et d'entretien.
- Gestion des contrats d'urgence : processus rapide de publication des appels à projets, d'attribution, de reprogrammation, de réception des travaux et de suspension des travaux (examen hebdomadaire des contrats).
- Priorités : maintenir la connectivité, réagir aux accidents, exploitation des tunnels et service hivernal.

# COVID-19 et les routes au Chili



Points de contrôle de la mobilité



Barrières de désinfection sur les routes



Les transports publics à Santiago

# COVID-19 et les routes du Paraguay

- Le ministère PWC a publié des directives pour maintenir les travaux routiers en cours (restrictions dans la région de la capitale).
- Le ministère PWC construit deux hôpitaux d'urgence en moins d'un mois.
- Efforts de coordination et de communication avec les représentants du secteur privé routier.
- La plupart des travaux routiers sont ouverts (sauf dans la région de la capitale) pour maintenir l'économie en activité.
- Protocole de biosécurité pour les stations de péage et de pesage.
- Campagnes d'éducation à la biosécurité pour les travailleurs.
- Restrictions sur l'occupation des véhicules, billetterie électronique.
- Protocoles de biosécurité pour les taxis et les chauffeurs de taxi.
- Barrières de désinfection sur les routes.
- MPWC coopère avec les pompiers pour la désinfection des lieux publics.
- Contrôles routiers de la police pour faire respecter le verrouillage.
- La police nationale et l'armée soutiennent le transport des citoyens pendant les heures d'interdiction de la circulation routière.

**Le secteur routier est considéré comme une ruelle en période de crise pour assurer l'accessibilité aux fournitures et aux soins de santé, et pour renforcer l'économie**



# COVID-19 et les routes du Paraguay



Points de contrôle de la mobilité



Barrières de désinfection sur les routes et les terminaux de bus



Équipement MPWC la désinfection des rues



Hôpitaux d'urgence en construction



Désinfection des gares routières



Contrôles sanitaires sur les routes

Travaux routiers dans le cadre du nouveau protocole sur la biosécurité



# COVID-19 et les routes en Argentine

- L'urgence sanitaire a été déclarée le 17 mars.
- L'économie ne peut pas être au-dessus de la vie des gens (a déclaré le président de l'Argentine).
- Utilisation obligatoire de COVID-19 App pour chaque personne entrant dans le pays.

## Mesures pour le secteur routier :

- Le transport routier de marchandises est encouragé, suspension temporaire des restrictions.
- Lignes à péage (et points de contrôle) réservées au personnel de fret, de santé et de sécurité.
- Rétention des véhicules en cas de violation du verrouillage.
- La réduction du nombre de blessés de la route a permis d'offrir des lits d'hôpitaux supplémentaires.
- Promotion des véhicules privés (stationnement gratuit) et des modes actifs.

**Cette crise doit être considérée comme une occasion de repenser les liens entre les personnes, et la conception, l'exploitation, la sécurité, la sûreté et l'entretien des routes. Après la crise, nous ne reviendrons pas à la situation antérieure.**

# COVID-19 et les routes en Argentine



Points de contrôle de la mobilité et conséquences de la rétention



Contrôle du fret routier



Contrôles sanitaires sur les bus



Utilisation des STI pour la gestion des crises COVID-19

# COVID-19 et les routes au Mexique

- Le ministère et l'institut de recherche (IMT) ont publié des recommandations pour le transport routier lors de la pandémie COVID-19. Notamment : la communication avec les employés et les clients, les opérateurs de transport et les conducteurs, le travail à domicile, la santé et le soin des métaux.
- Lignes directrices rapides pour les transports publics et le COVID-19 : nettoyage et désinfection, service minimum pendant la pandémie, nouvelle capacité de passagers, protocoles de biosécurité, travailleurs et communication.
- Sur les routes à péage : exigences en matière d'exploitation et d'entretien (uniquement pour préserver l'intégrité des infrastructures), nouveaux protocoles de biosécurité pour les gares de péage, ouverture des barrières de péage limitée à 200 m de file d'attente.
- Sur les routes à péage : les travaux de construction et de modernisation sont suspendus, seuls les travaux d'entretien sont effectués pour assurer la connectivité et l'intégrité de l'infrastructure. Suspension des procédures de mise en concurrence et prolongation des calendriers de travaux.
- **Bonne pratique** : Collaboration étroite avec l'Association mexicaine des autorités chargées de la mobilité.
- **Les défis** : Structure fédérale vs. homogénéité, fermeture de routes par les municipalités, équilibre de la rentabilité de l'exploitation de la route pour les passagers en réduisant la flotte.

---

# RÉSUMÉ DES CONCLUSIONS DU WEBINAIRE EN ESPAGNOL TENU LE 7 AVRIL 2020

- **La pandémie mondiale de COVID-19 est perturbatrice. Elle laissera une marque profonde et permanente.**
- Une future pandémie nous permettra d'être mieux préparés pour les phases de prévention, de confinement, d'atténuation et de retour à une (nouvelle) normalité et avec une batterie de mesures visant les personnes en général, les travailleurs en général, ceux du secteur routier et des transports, les organisations / agences, les entreprises, et les travaux et actions sur les infrastructures et la réactivation générale.
- Il est trop tôt pour savoir quels changements spécifiques il apportera, mais il les apportera certainement, dans tous les domaines, y compris notre façon de travailler dans les organismes publics.
- **Nous devons réfléchir à la réactivation et à la manière de la réaliser**
- Il est temps d'agir immédiatement et de s'adapter avec agilité et compétence aux circonstances, mais sans perdre de vue qu'ensuite nous devons tout réévaluer, tirer des conclusions et gérer les changements nécessaires pour être encore plus résistants et efficaces au service de la société.

# Merci de votre attention !



**Miguel Caso Flórez**

**Directeur Technique de PIARC**

**miguel.caso-florez@piarc.org**

**@miguelcasof**

World Road Association (PIARC)  
Grande Arche – Paroi Sud – 5<sup>e</sup> étage  
92055 – La Défense Cedex – France



@PIARC\_Roads



World Road  
Association PIARC



World Road  
Association PIARC



World Road  
Association PIARC

**[www.piarc.org](http://www.piarc.org)**



# Présentations

## Approche, mesures prises et considérations sur la situation du virus/route en Grèce





---

# Covid-19

## Conséquences actuelles et menaces futures pour le secteur des péages en Grèce

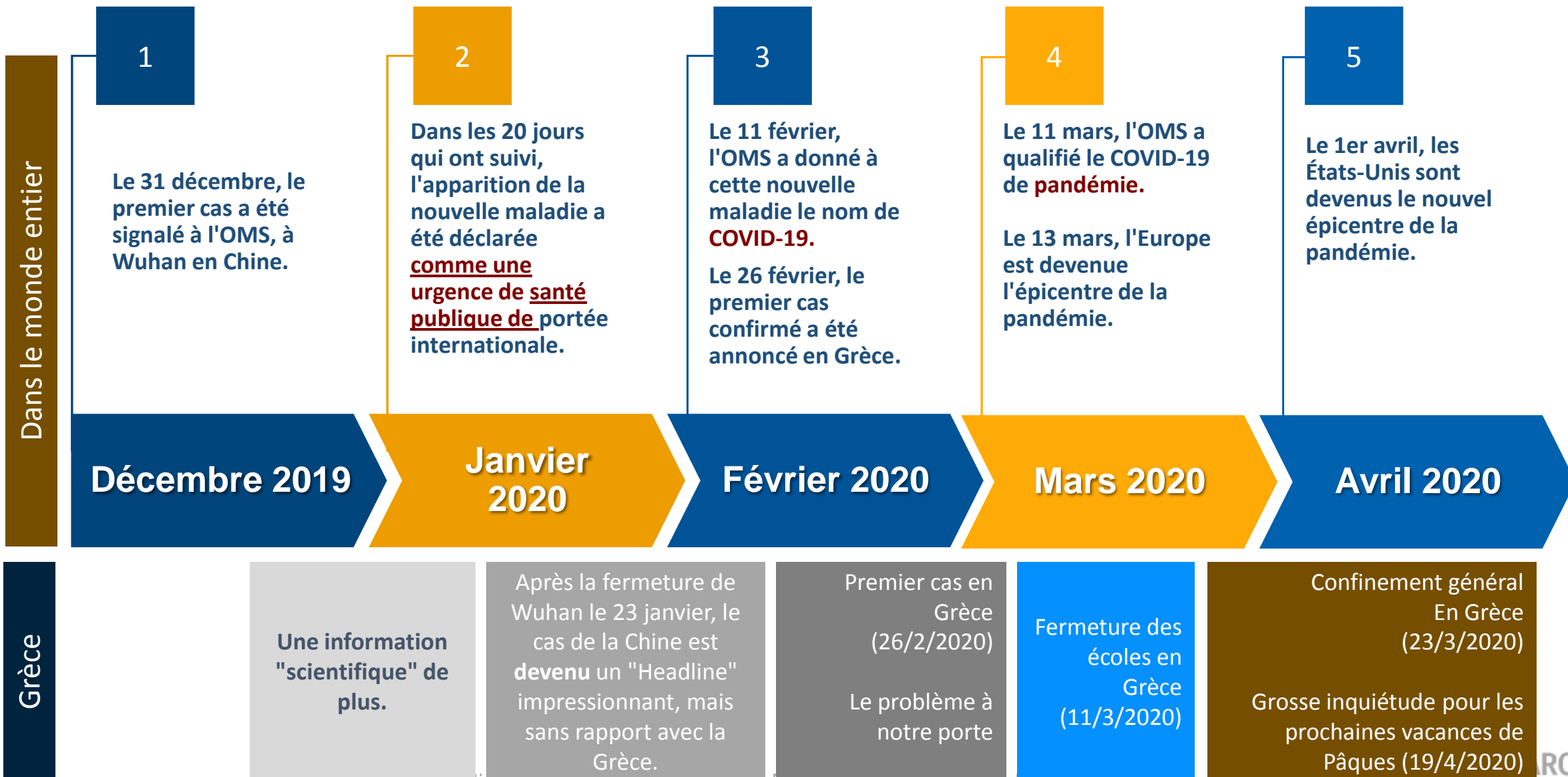
**Bill M. Halkias, PE, F. ASCE, F. ITE**

**Président, Fédération routière internationale (IRF), Centre de programme de Genève**

**Président sortant, Association européenne des concessionnaires de routes à péage, ASECAP**

**Président sortant, Association hellénique du réseau routier à péage, HELLASTRON**

**Directeur général et PDG de l'Autorité d'exploitation des péages de l'Attique, Attikes Diadromes SA**



## La réponse spontanée du gouvernement grec visait à réduire la propagation du virus

Le 27 février, un jour seulement après le premier cas COVID-19 confirmé, entre autres mesures, tous les festivals de carnaval célèbres en Grèce ont été annulés (avec plus de **250 000** participants et visiteurs).

### **Mais ces mesures ont de graves conséquences économiques :**

- Plus de 600.000 petites entreprises sont fermées
- 90% de l'économie a été mise en quarantaine
- Des mesures de soutien estimées à 12 milliards d'euros
- Le principal secteur économique : Le tourisme est en danger (25 % du PIB grec)



**HELLASTRON**  
HELLENIC ASSOCIATION of TOLL ROAD NETWORK  
**GREEK MOTORWAY NETWORK**

**Legend**

- Attica Tollway
- Rion Antirion Bridge
- Egnatia Motorway
- Nea Odos Motorways
- Moreas Motorway
- Aegean Motorway
- Olympia Odos Motorway
- Central Greece Motorway

## Membres

Projet	Longueur en opération (Km)
ATTIKI ODOS	70
GEFYRA	3,5
EGNATIE ODOS	887,2
NEA ODOS	366,1
MOREAS	205
AUTOROUTE DE LA MER ÉGÉE	262,6
OLYMPIA ODOS	202,3
KENTRIKI ODOS	136,5
<b>TOTAL</b>	<b>2.133,1</b>

# Contribution socio-économique de HELLASTRON



**89 millions d'euros / an**  
*En tant qu'investissements des concessionnaires*



**186 millions d'euros / an**  
*Dépenses pour l'opération et l'entretien des routes*



**Plus de 400 actions**  
*Dans le cadre de Responsabilité sociale des entreprises*

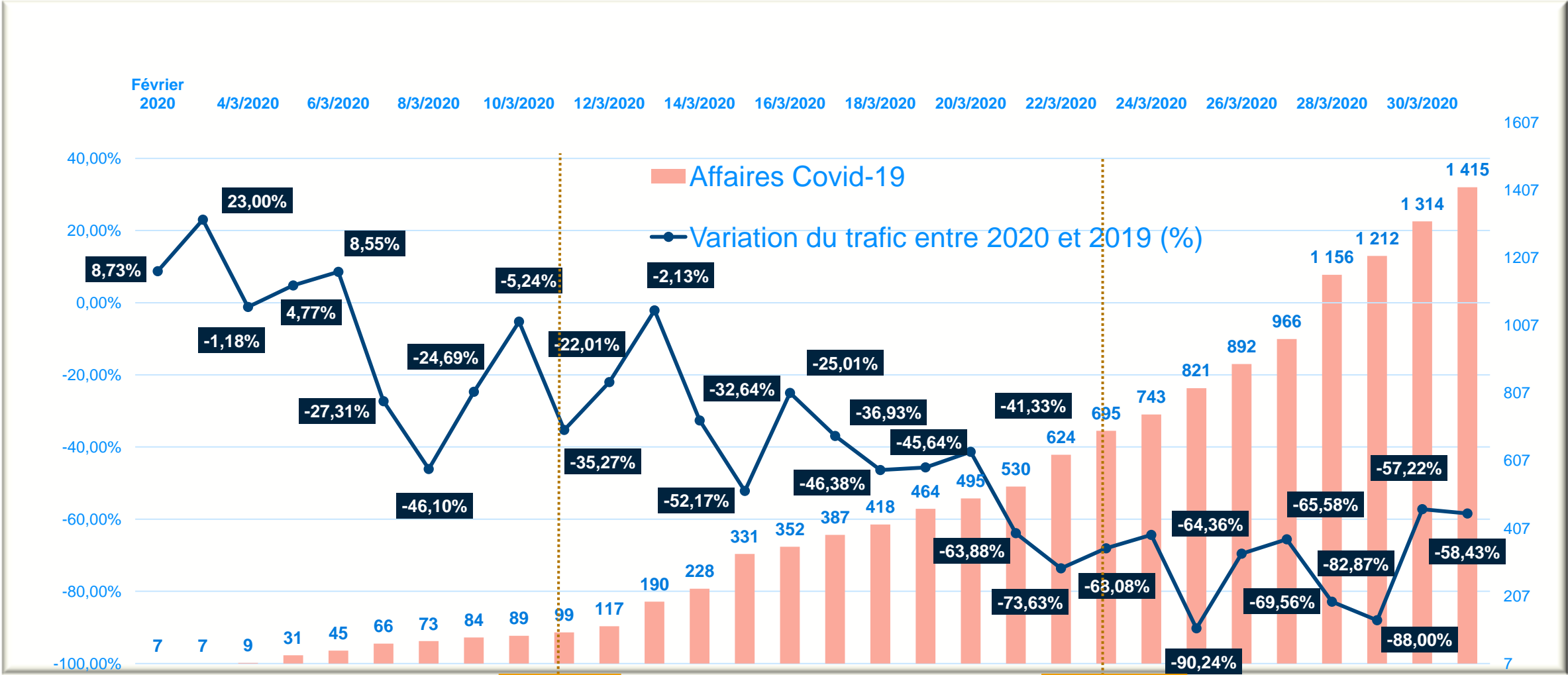


**Plus de 158 millions d'euros par an**  
*Payé à l'État grec*  
*En tant qu'impôt sur la TVA*



**4.530**  
*Le nombre total de membres du personnel d'HELLASTRON*

# Conséquences du Covid-19 sur le réseau HELLASTRON



# Conséquences du Covid-19 sur le réseau HELLASTRON : Détails

Variation du trafic (par rapport à 2019)									
	Egnatia Odos	Attiki Odos	Olympia Odos	Moreas	Autoroute de la mer Égée	Kentriki Odos	Nea Odos	Gefyra	Total Réseau
<b>Janvier 2020</b>	15%	4%	10%	11%	20%	16%	12%	9%	10%
<b>Février 2020</b>	8%	4%	10%	10%	20%	13%	12%	4%	9%
<b>1-11 mars 2020 (Quarantaine légère)</b>	-12%	-4%	-19%	-17%	-5%	-12%	-10%	-18%	-10%
<b>12-22 mars 2020 (Fermeture des écoles)</b>	-37%	-52%	-37%	-41%	-27%	-35%	-31%	-40%	-41%
<b>23- 31 mars 2020 (Confinement général)</b>	-72%	-72%	-78%	-82%	-64%	-72%	-68%	-73%	-73%
<b>Mars 2020 (mois total)</b>	-38%	-40%	-42%	-44%	-29%	-37%	-33%	-41%	-39%

# Conséquences du Covid-19 sur le réseau HELLASTRON :

## La réduction du trafic a un impact significatif sur la :

- Recettes des projets
- Liquidité et continuité
- Prêts et obligations fiscales
- Constructions programmées et maintenance lourde.





# Conséquences du Covid-19 sur le réseau HELLASTRON

**5 mars 2020 (08:57)**

**Péage de l'Attique, Place Metamorfofi Est**



**2 avril 2020 (08:57)**

**Péage de l'Attique, Place Metamorfofi Est**



# Conséquences du Covid-19 sur le réseau HELLASTRON

**Mars 2019,  
Tunnel Attica Tollway-Vrilissia**



**2 avril 2020,  
Tunnel Attica Tollway-Vrilissia**



# Conséquences du Covid-19 sur le réseau HELLASTRON

**Dimanche 9 février 2020 (17:59)  
Péage de Nea Odos, place Afidnes**



**Dimanche 29 mars 2020 (20:00)  
Péage de Nea Odos, place Afidnes**



# Mesures prises par les membres d'HELLASTRON :

## Plan opérationnel :

- Programme de travail alternatif en utilisant la plateforme de télétravail,
- Solutions de secours pour les centres de gestion du trafic,
- Limitation des travaux d'entretien et de construction à ceux qui sont absolument nécessaire,
- Suspension ou limitation du fonctionnement des centres de service clientèle,
- Solutions de secours pour les centres d'appel des clients,
- Encourager les conducteurs à préférer soit les voies ETC (utilisation de transpondeurs) ou les **transactions sans contact sur les points de vente.**

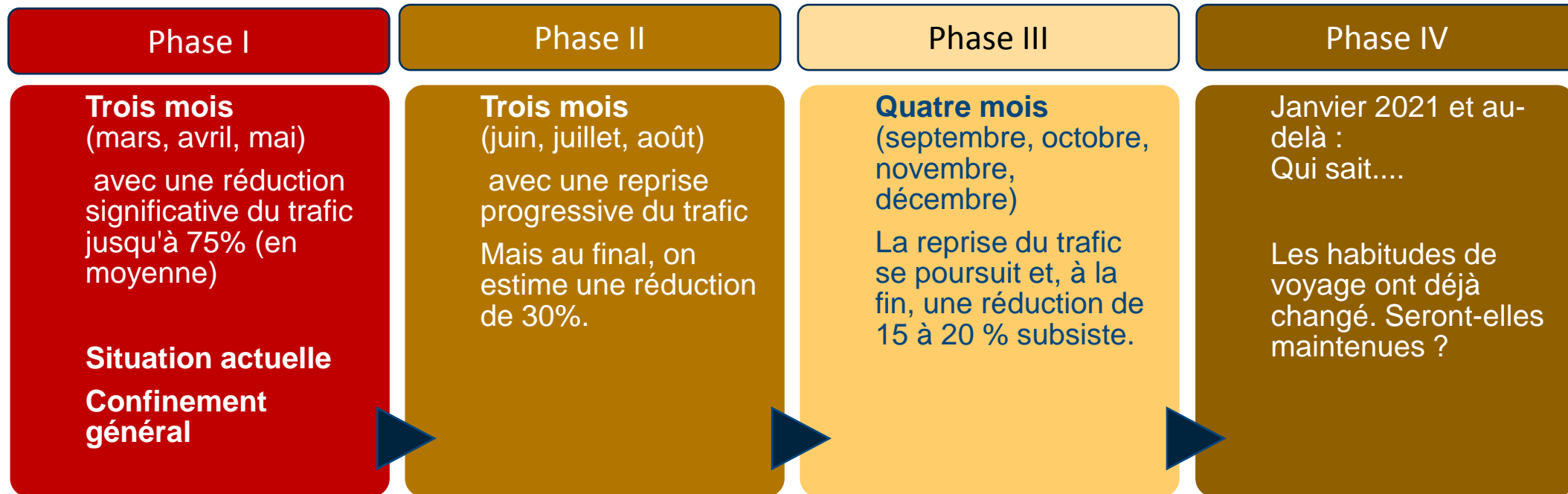


# Mesures prises par les membres d'HELLASTRON :

## Mesures préventives :

- Fournir régulièrement des directives médicales au personnel (hygiène et protection)
- Tenir à l'écart du lieu de travail le personnel vulnérable, prévoir des congés spéciaux (parents avec de jeunes enfants, etc.)
- A veillé aux antiseptiques et équipements de protection individuelle nécessaires (masques, gants, etc.) selon les directives de l'OMS et de l'Organisation hellénique de la santé publique.
- Minimiser l'interaction sur les lieux de travail (limitation des visites, suspension des déplacements, etc.),
- Moderniser / intensifier les services d'hygiène et de nettoyage de tous les locaux du projet (cabines, stations, TMC, etc.)

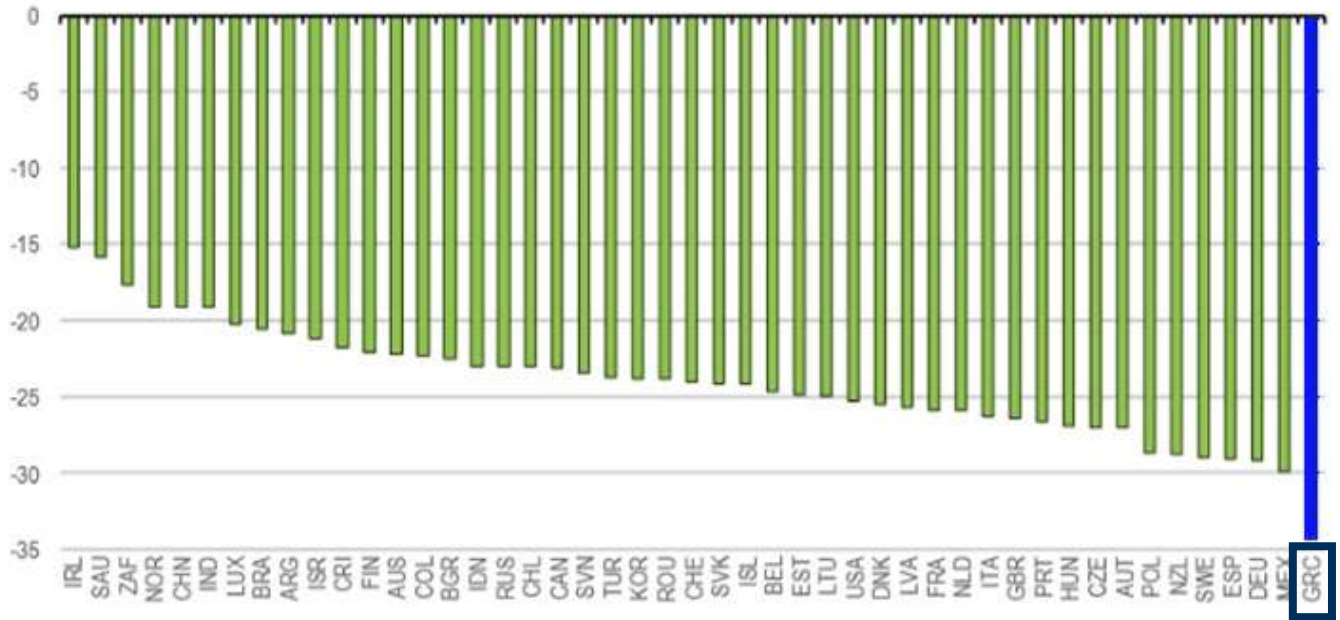
# Covid-19 : Le lendemain en Grèce ? (\*)



**En comparaison avec le trafic de 2019....**

# Covid-19 : Le lendemain en Grèce ?

Figure 2. The potential initial impact on activity of partial or complete shutdowns on activity in selected advanced and emerging market economies



Source: OECD Annual National Accounts; OECD Trade in Value-Added database; Statistics Korea; Brazilian Institute of Geography and Statistics; and OECD calculations.

- L'OCDE estime à 35 % la réduction du PIB du pays, en fonction de la durée et de la prolongation de la fermeture, de l'expansion de la demande réduite de biens et de services et du rythme auquel la politique fiscale et monétaire commencera à porter ses fruits.
- **La Grèce** semble avoir un tel impact, car le tourisme et les industries connexes sont gravement touchés par la fermeture.



## Mesures de soutien de la Commission européenne et du gouvernement grec

***La Commission européenne doit déclarer publiquement la pandémie de Covid-19 comme un cas de "force majeure", qui facilite la tâche du gouvernement grec :***

- Fournir immédiatement un soutien financier afin de garantir la liquidité et la continuité des opérateurs et des concessions pendant la période de fermeture (phase I)
- Rééquilibrer les contrats de concession de péage affectés pour les phases suivantes (II à IV)



***Merci !***



**Bill M. Halkias, PE, F. ASCE, F. ITE**

**Président, Fédération routière internationale (IRF), Centre de programme de Genève**

**Président sortant, Association européenne des concessionnaires de routes à péage, ASECAP**

**Président sortant, Association hellénique du réseau routier à péage, HELLASTRON**

**Directeur général et PDG de l'Autorité d'exploitation des péages de l'Attique, Attikes Diadromes**



# La perspective et l'approche de l'Australie occidentale

**Alan Colegate**

**Comité technique 1.1 (Performance de l'administration des transports)**



**Perth, Australie occidentale**

**8 avril 2020**



# Alan Colegate



- ORGANISATION : Main Roads Western Australia  
Austroads représentant l'Australie et la Nouvelle-Zélande
- Fonction : Directeur exécutif intérimaire de la stratégie et de la communication  
Prix du juge Australasien pour le reportage  
Membre correspondant TRB ABC 30 (Perf Mgt) et ASoo10 (Coopération internationale)
- Domaines d'intérêt : Gestion des performances axée sur les résultats, planification stratégique, expérience client, innovation, communication et rapports annuels
- Rôle dans le CT1.1 : Groupe de travail conjoint 1
- Famille/Hobbies : Marié, un enfant, natation et voyages



18.500 kms de route sur  
2,5 millions de kms carrés

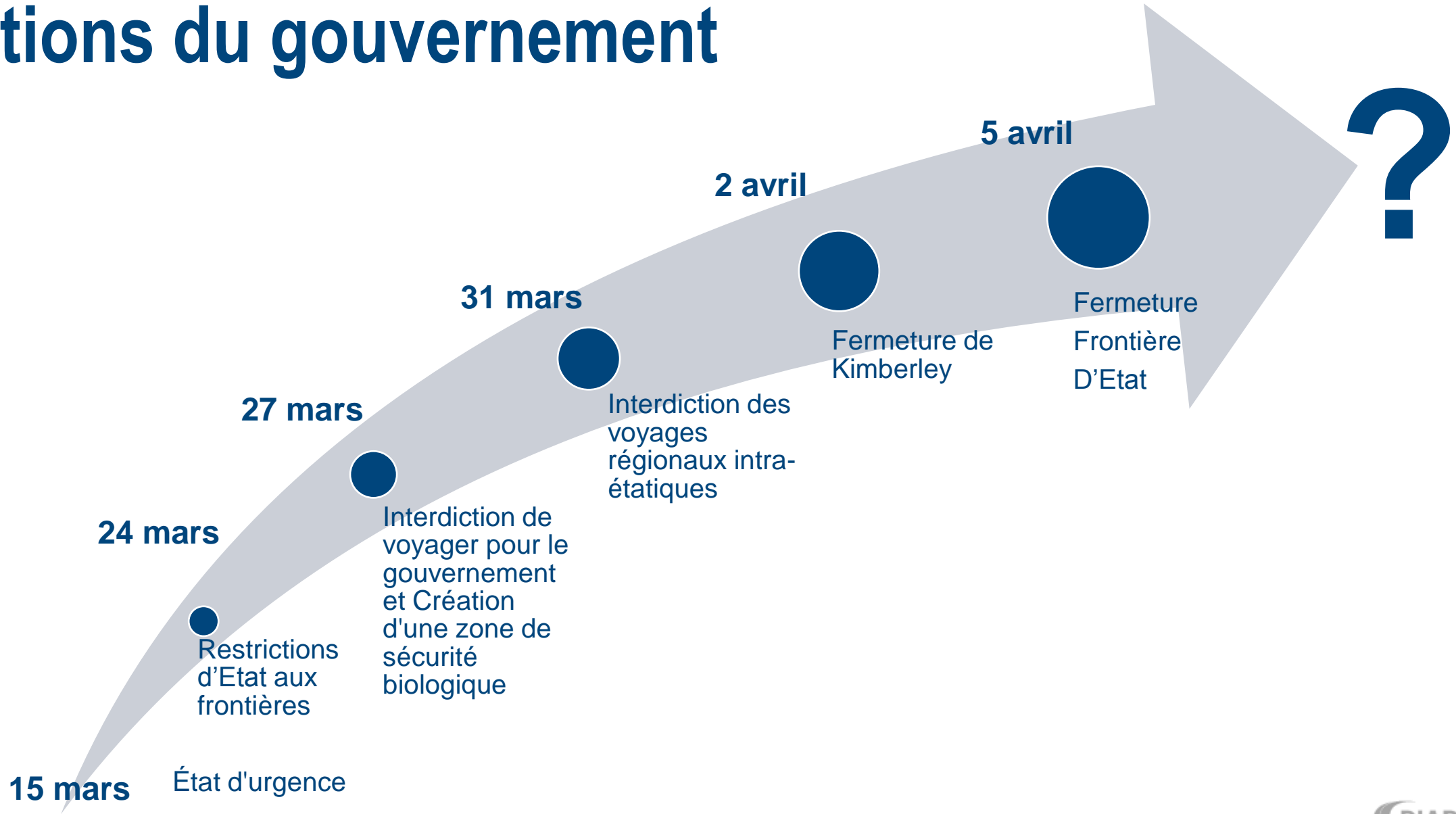


# Situation actuelle

- Création d'un cabinet national
- 118 milliards d'euros de stimulus
  - GFC - Euro 38b
- Prêts d'urgence de 50 milliards d'euros
- Expulsions en attente
- Les banques gèlent les prêts
- Assouplissement des règles de protection sociale

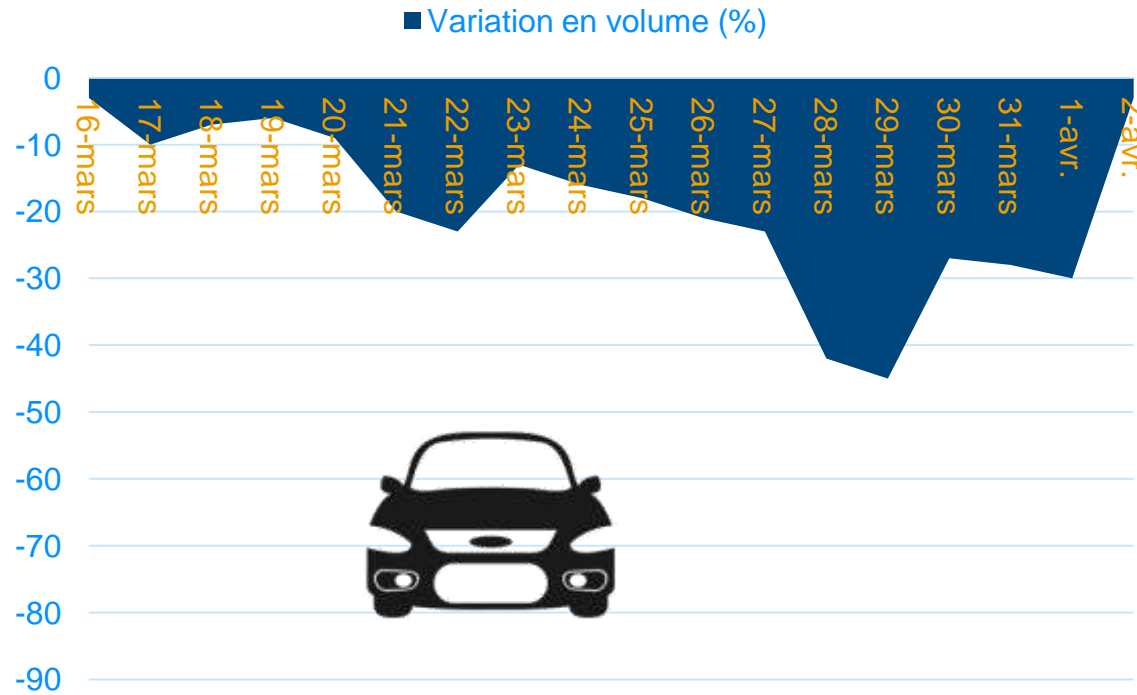


# Actions du gouvernement

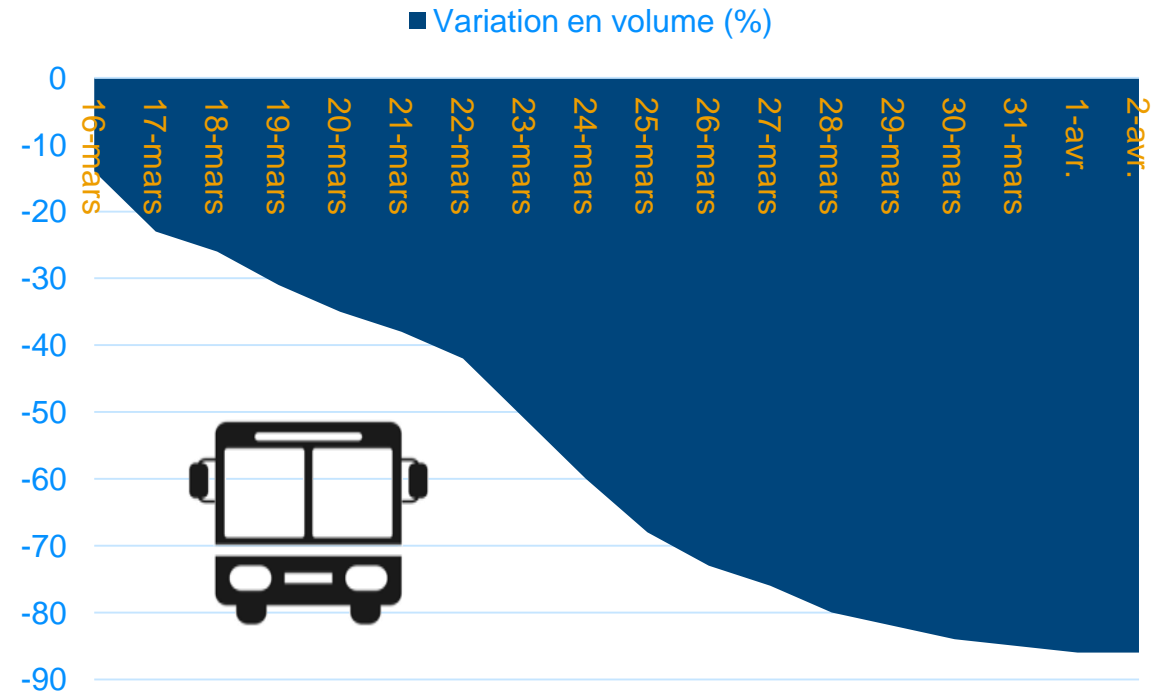


# Volumes de transport

## Volumes quotidiens des autoroutes VS 2019



## Volumes quotidiens de passagers VS 2019



# Fret et logistique

- Le fret traité comme une priorité nationale
- Tout le fret et le transport sont exemptés de restrictions dans toutes les juridictions
- Question de l'accès au carburant et au logement
- Exemptions spéciales pour l'industrie des ressources
- Examiner l'ensemble de la chaîne d'approvisionnement
  - Port, air, rail et route



# Autres modes

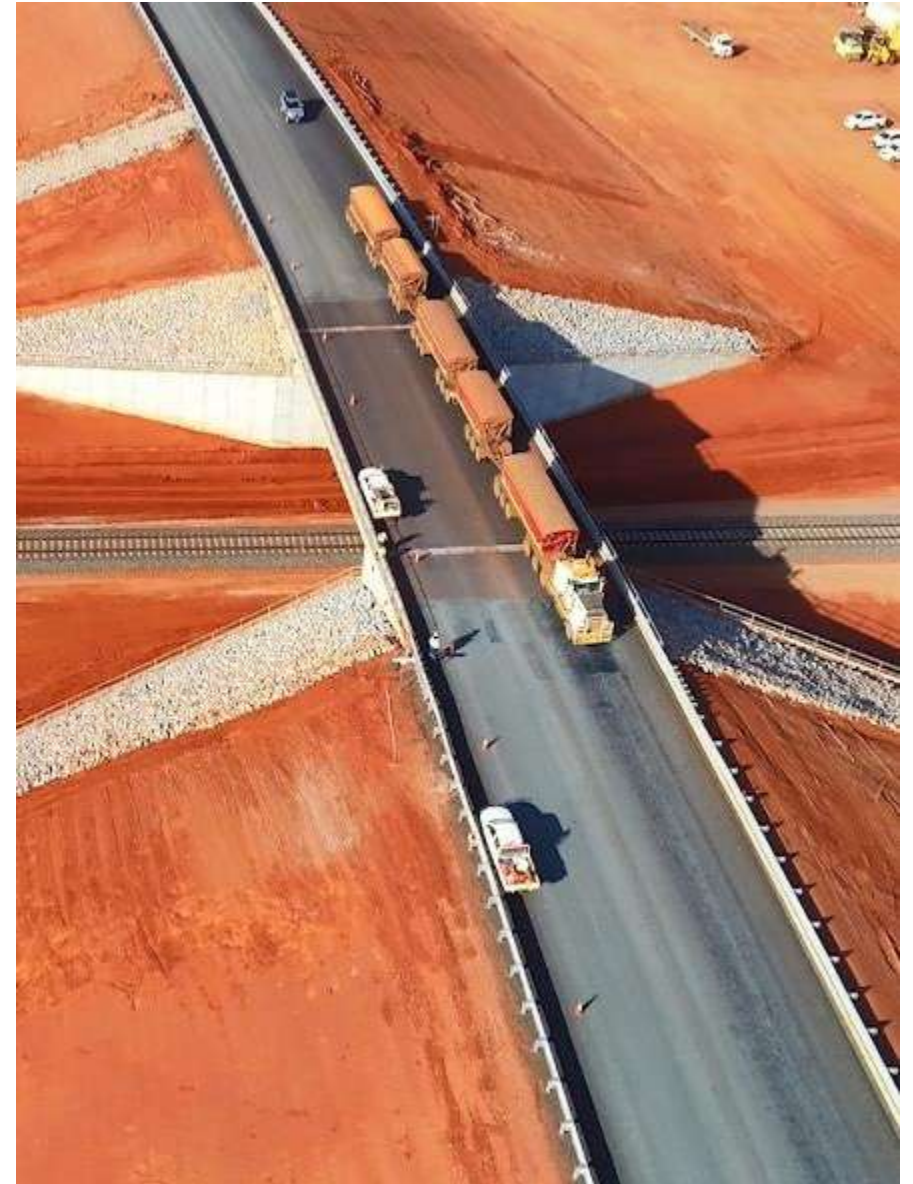
- Aviation
  - Soutien économique du gouvernement
  - Exemption pour les équipages et les ressources
  - Un impact énorme sur les producteurs primaires
- Ports
  - Impacts de la quarantaine de 14 jours
  - Fonction de pilote, ressources limitées, risque élevé
  - Bateaux de croisière
- Fret ferroviaire
  - Exemptions aux frontières, restrictions sanitaires





# Projets de construction

- "Ouvert aux affaires", maintenir les dépenses
- Viabilité des contractants à poursuivre
- Protéger nos communautés vulnérables isolées
- Autorisation de voyager incluse dans les exemptions
- Plans de continuité des activités pour les entrepreneurs
- Chercher à mettre les contrats en ligne si possible
- Chercher à faire avancer les travaux dans la mesure du possible



# Merci



[www.piarc.org](http://www.piarc.org)



**Alan Colegate**

Directeur exécutif  
Stratégie et communication  
Membre CT 1.1

[alan.colegate@mainroads.wa.gov.au](mailto:alan.colegate@mainroads.wa.gov.au)



@PIARC\_Roads



World Road  
Association PIARC



World Road  
Association PIARC



World Road  
Association PIARC

Des points de repère vert clair pour reconnaître les travailleurs de la santé





La demande de transport sera-t-elle affectée ?

**TRANSPORTS "PUBLICS" CONTRE TRANSPORTS  
"DE MASSE" QUAND ON ENVISAGE DE SORTIR DE  
L'URGENCE DU COVID-19 ...**

**Tommaso BONINO**

En ligne ...

**Mars 2020**



**SRM**  
RETI E MOBILITÀ

La demande de transport sera-t-elle affectée ?

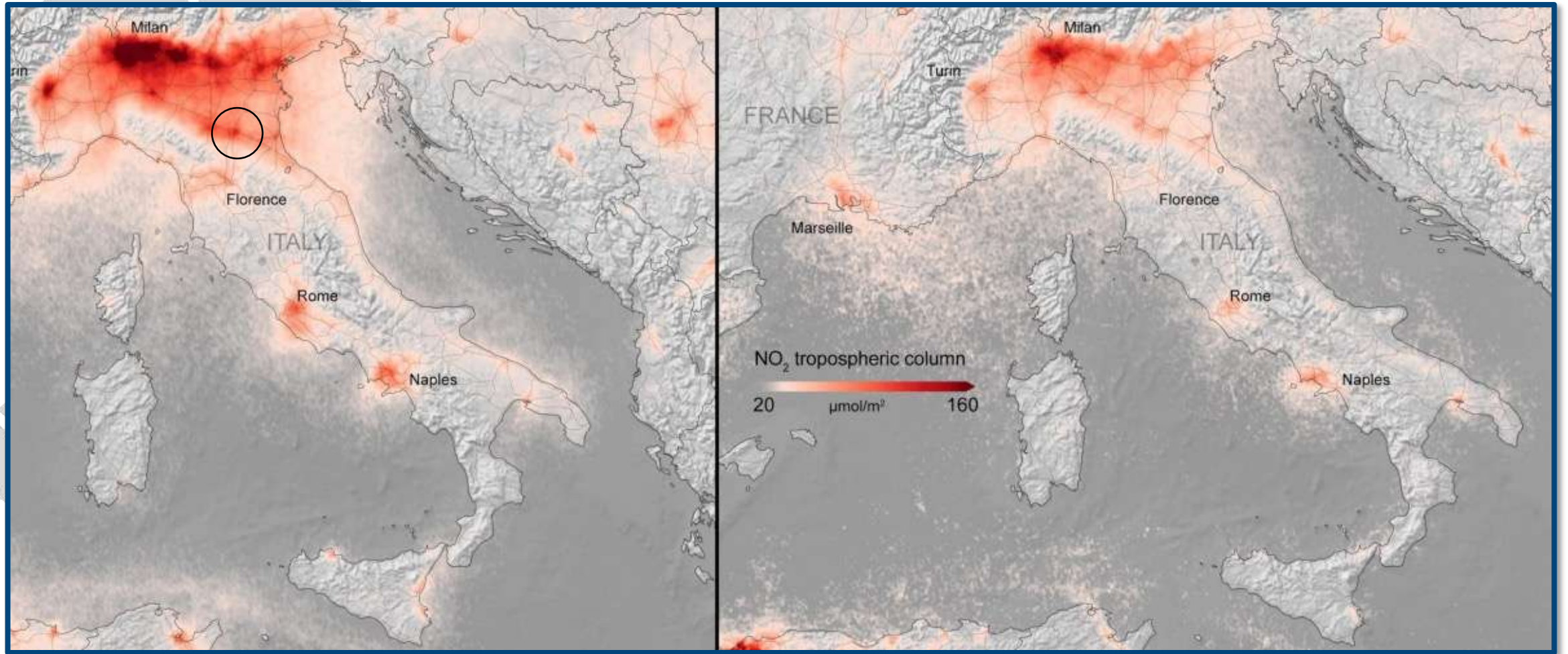
**TRANSPORTS "PUBLICS" CONTRE TRANSPORTS  
"DE MASSE" QUAND ON ENVISAGE DE SORTIR DE  
L'URGENCE DU COVID-19 ...**

par **Tommaso BONINO**

Responsable technique chez SRM -  
Réseaux et mobilité Bologne, Italie



Pas de mobilité, pas de problèmes !

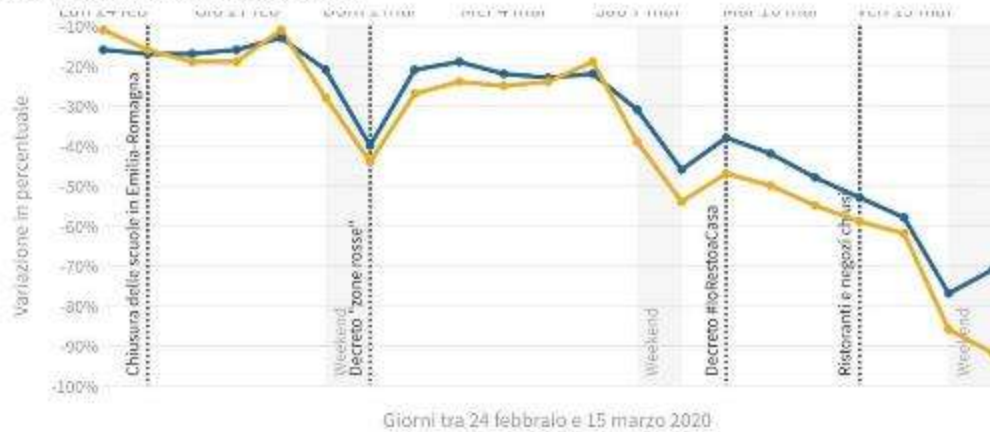


## RETI E MOBILITÀ

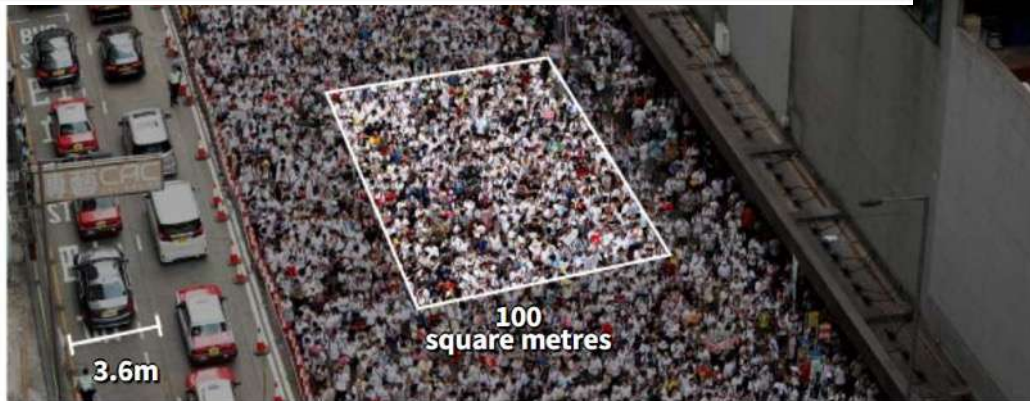
## EMILIA-ROMAGNA

Impatto COVID-19 sulla mobilità: variazione del **numero di tragitti** e **km percorsi** al giorno

Il numero di tragitti e km percorsi è paragonato ad un "giorno ideale" (la media tra i giorni infrasettimanali per 4 settimane tra gennaio e febbraio 2020)



GED VISUAL Fonte: TERALYTICS



4 per sq m - Hennessy Road / Canal Road West, Wan Chai

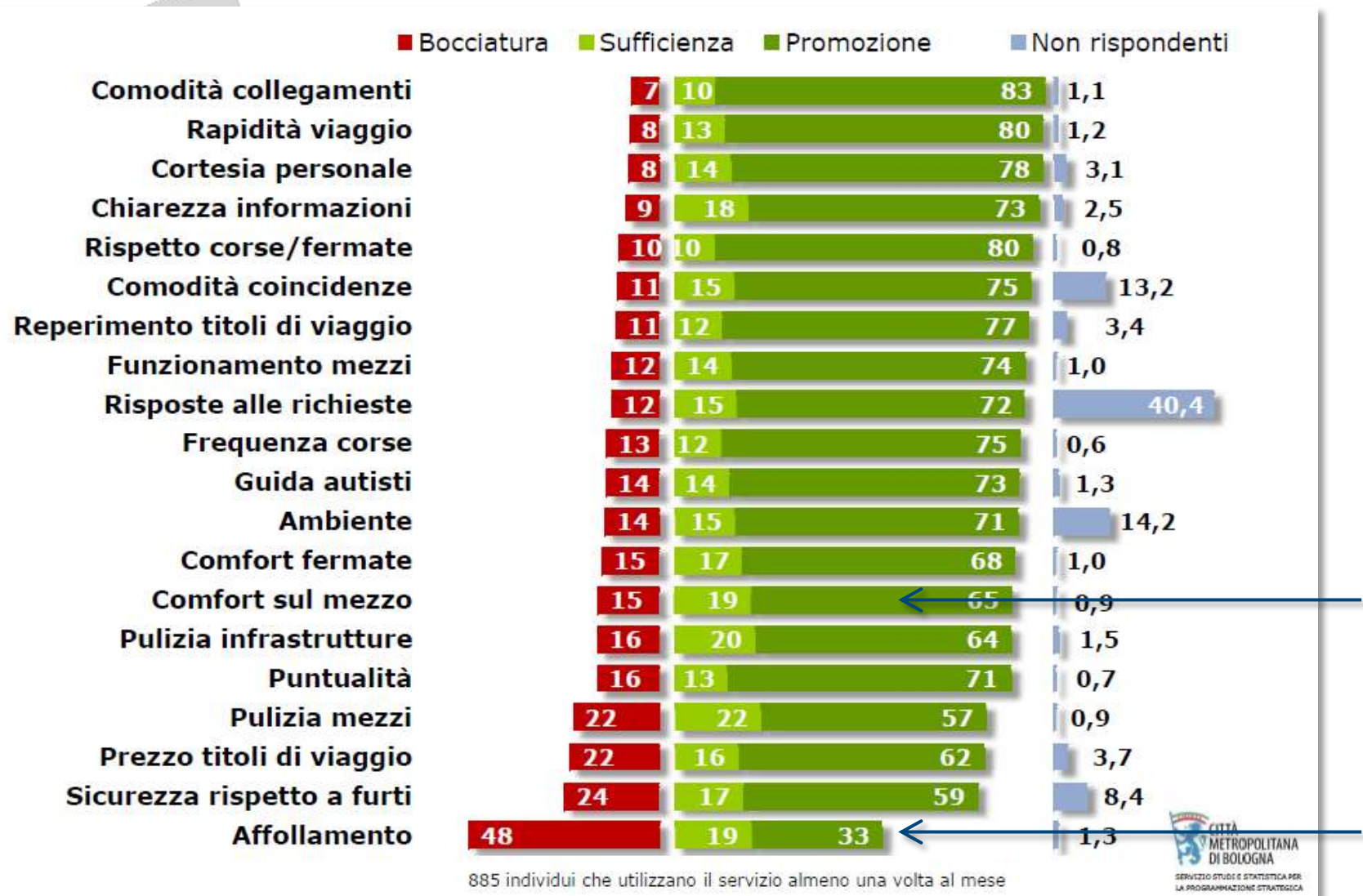
**Bologne PT** : 36 Mkm, 138 Mpax /an,  
> 40 % des tarifs.

Mars 2020 : réduction des services en dessous de la moyenne (environ -20% contre -40~50%) ; perte moyenne de passagers (environ -90%).

**Foule** (problème récurrent) : de 90 % à 11 %.

De 4 pax/m<sup>2</sup> à 1 pax/3,12 m<sup>2</sup> signifie 8%.

11 %, c'est proche de 8 %, mais qu'est-ce qui vient ensuite ?

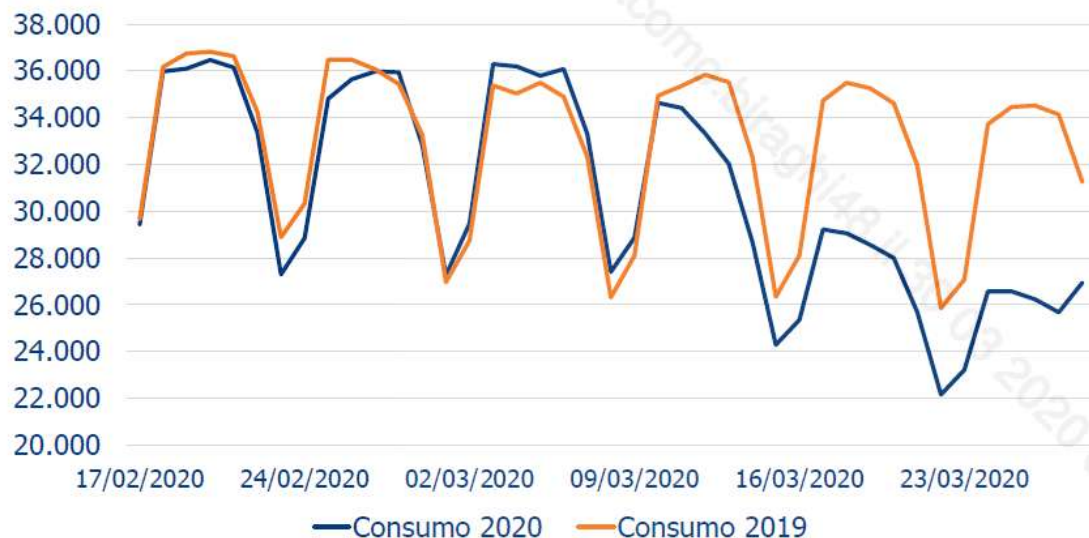


RETE E MOBILITÀ

Stima degli occupati che lavorano in settori attivi o sospesi (valori %)



Consumi elettrici italiani (MW), 2019\*-2020



**Inattivi** : 51% des entreprises (sur la base des codes ATECO),  
34% des travailleurs.

**Congelé/postérieur** : 48 % des dépenses (la mobilité représente 9,3 % des dépenses totales, 20 % des dépenses gelées/postées).

**Mode d'enregistrement activé** : 58% de la population.

**Besoin accru d'informations** : 52% de la population.

**Les shérifs recherchés** : 67 % d'entre eux demandent à être sanctionnés pour ceux qui ne respectent pas les règles d'urgence.





**Maintenant :**  
l'assainissement et l'augmentation de la vitesse commerciale, les mesures de limitation de la mobilité et l'application de la loi par la police.

**Ensuite :**  
baisse de la vitesse commerciale, contrôle de l'activation/désactivation du saut, des bus plus grands, des arrêts "plus petits", équipement de protection individuelle (EPI) + hydro-gel + pas de vente à bord, capacité limitée, service 100% à la demande, quoi d'autre ?

# La dimensione emozionale: drammaturgia di un fenomeno traumatico



Stiamo vivendo un trauma collettivo segnato, come ogni evento del genere, da una **drammaturgia** suddivisa in 5 fasi: negazione iniziale, emergere di ansia e frustrazione, riassetamento, rimodulazione delle priorità, nuova normalizzazione.

	Fine febbraio	Metà marzo	Fine marzo
LA PREOCCUPAZIONE PER LA DIFFUSIONE DEL VIRUS	48%		96%
L'ALTA PREOCCUPAZIONE, PERÒ, RALLENTA	15%	58%	52%
LA PAURA DI AMMALARSI	28%	55-59%	49%

## I DATI DI PERCEZIONE



SRM  
RETI E MOBILITÀ

## Transit stations

# -87%

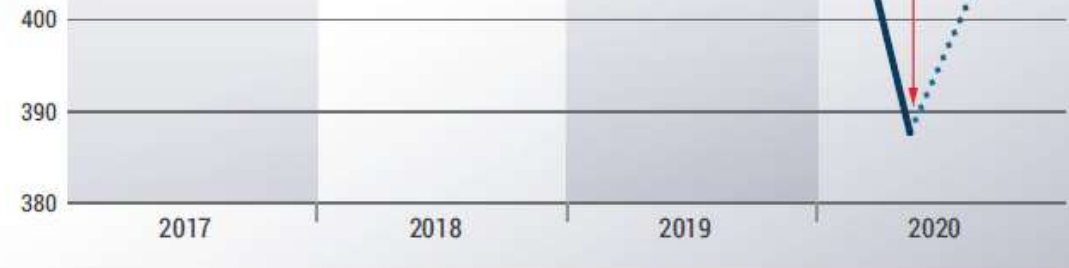
compared to baseline



## Workplaces

# -63%

compared to baseline



### Chart A

#### An enormous loss of GDP in the first half of 2020

(Italy, quarterly data, billion euros, constant prices, seasonally adjusted)

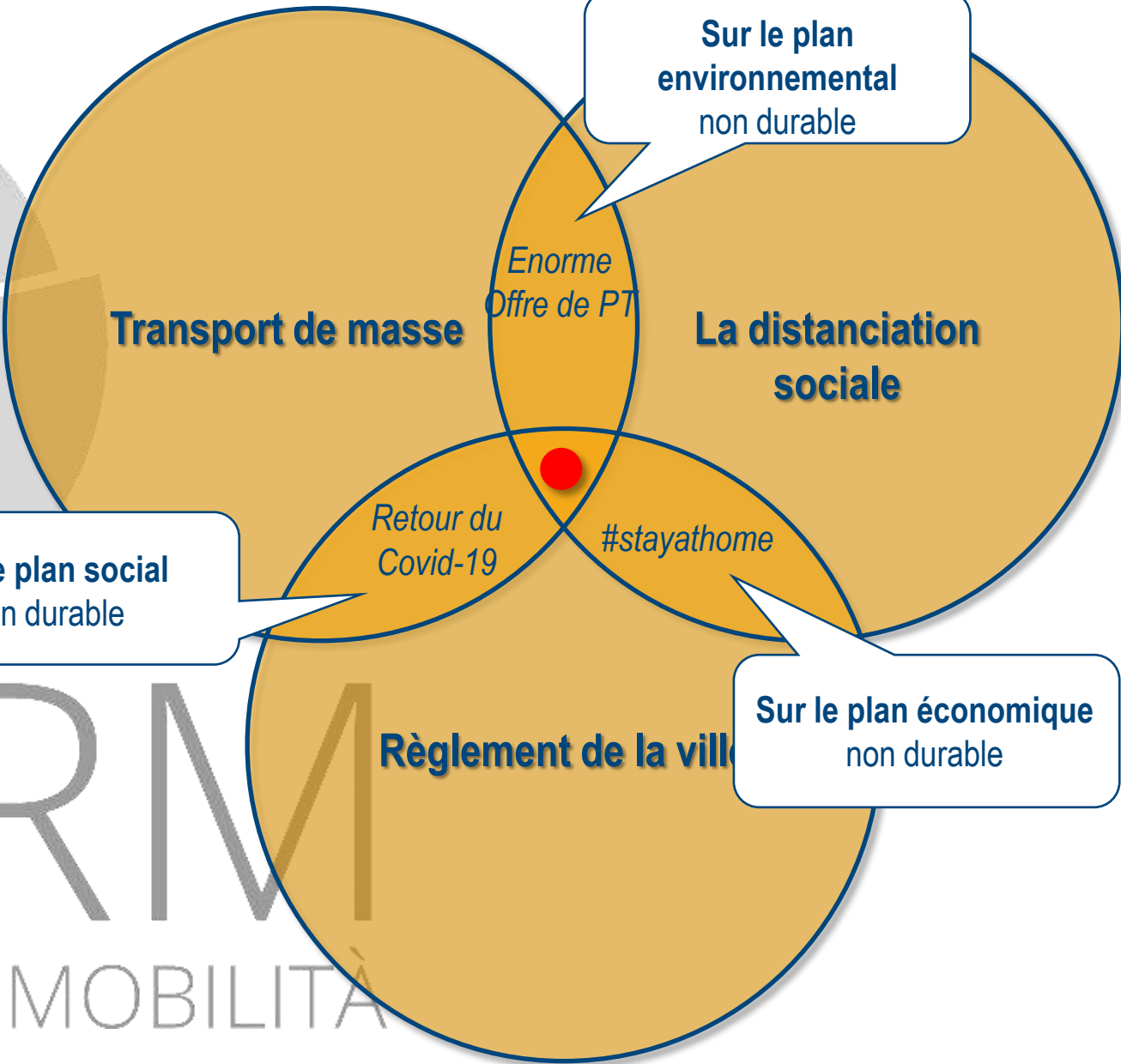
# SR

## RETI E MC

Note: quarterly GDP at the end of 2019 was equal to 430 billion euros, therefore the cumulated drop in the first two quarters of 2020 is around -10%.

Source: CSC calculations and estimates based on ISTAT data.

SRM  
RETI E MOBILITÀ





Birgit Hebein

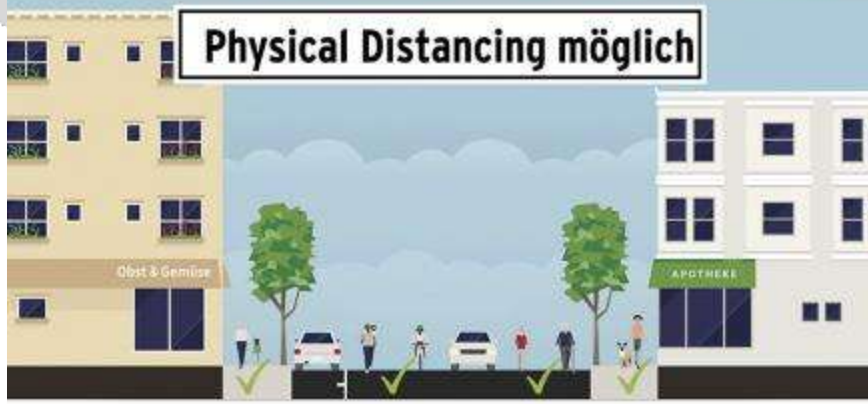
lunedì alle 4:35 PM

Der Platz im öffentlichen Raum ist gerade jetzt für die physische und psychische Gesundheit wichtig. Einkaufen oder spazieren gehen und dabei den vorgeschriebenen Mindestabstand von einem Meter auch einhalten zu können, ist in vielen Teilen der Stadt nur schwer möglich. Sich an der frischen Luft zu bewegen darf kein Privileg für Menschen werden, die am Stadtrand bzw. am Land wohnen oder einen PKW besitzen. Deshalb arbeiten wir daran, die vorhandenen Flächen besser nutzbar zu machen. Ein Teil des Puzzles ist die Öffnung der Bundesgärten, ein anderer die Öffnung von Straßenzügen im dicht bebauten Gebiet.

Kein Ausweichen möglich



Physical Distancing möglich



THE STAR

### Calgary blocks traffic lanes to help pathway users maintain two-metre separation during COVID-19 outbreak

By Rob Orlowski for The Canadian Press  
Mon, March 23, 2020 1:02 AM EDT

CITYLAB

DESIGN | TRANSPORTATION | ENVIRONMENT | EQUITY | LIFE

PERSPECTIVE

### In a Global Health Emergency, the Bicycle Shines

As the coronavirus crisis forces changes in transportation, some cities are building bike lanes and protecting cycling clubs. Here's why that makes sense.

MARCH 23, 2020

SmartCitiesWorld

### Bogotá expands bike lanes to curb coronavirus spread

16 min | 18 Mar 2020 | by Sarah Wray, Editor, SmartCitiesWorld

The quick action is an example of cities re-organising public spaces to tackle the pandemic. Bogotá is also planning a 'lockdown drill' this weekend.

The Colombian capital of Bogotá is opening 75 km (47 miles) of temporary bike lanes to reduce crowding on public transport and help prevent the spread of coronavirus (Covid-19), as well as to improve air quality.

The Better Block

We are reviewing the potential of creating a Neighborhood Greenway with @CityOfDallas and @ChadWestDallas. We'd temporarily convert a street to be ped/bicycle prioritized to help relieve our parks/trails.

4:10 PM - 01/04/20 - Twitter Web App



## RETI E MOBILITÀ

Les transports publics doivent être livrés de toute façon, Le transport de masse doit être traité de manière concernée.

Nous ne parlons pas de "**public**" contre "**privé**", mais de "**individuel**" contre "**collectif**".

Dans les premiers temps après l'urgence COVID-19, les transports publics - dans les limites de la ville - signifieront "plus individuel" et "moins collectif", de **toute façon aussi durable que possible**.

# Merci de votre attention !



**Tommaso BONINO**

SRM - Réseaux et mobilité, Responsable technique

[tommaso.bonino@srm Bologna.it](mailto:tommaso.bonino@srm Bologna.it)



# Questions et réponses

Modéré par Christos Xenophontos

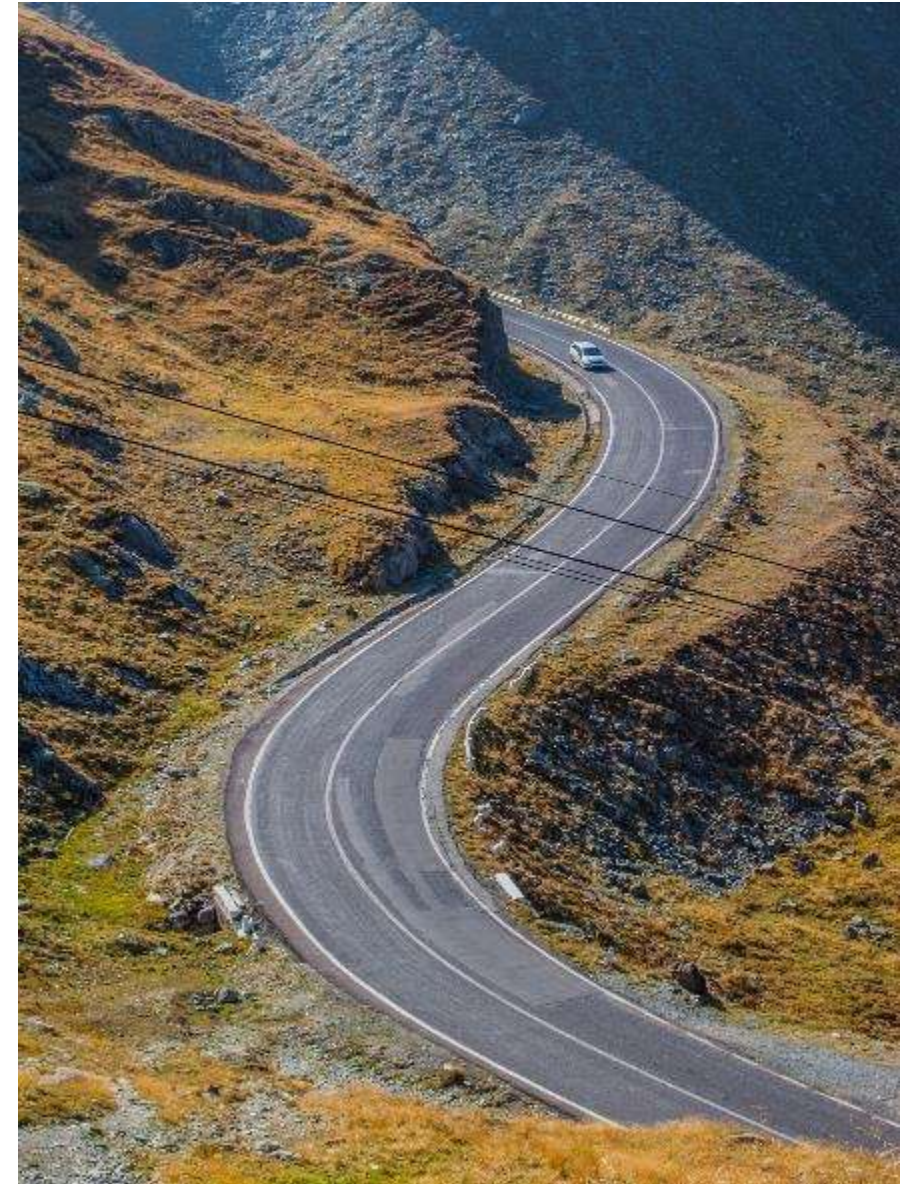




# Nos intervenants aujourd'hui

- Patrick Malléjacq, Secrétaire général, PIARC
- Jonathan Spear, Comité de la performance des administrations des transports (CT 1.1)
- Miguel Caso Florez, Directeur technique, Secrétariat général de PIARC
- Bill Halkias, directeur général et PDG, Attica Tollway Operations Authority, Attikes Diadromes SA, Grèce
- Alan Colegate, Directeur exécutif intérimaire, Direction de la stratégie et de la communication, Main Roads Western Australia
- Eng. Tommaso Bonino, directeur technique de la SRM (Autorité des transports publics de la région métropolitaine de Bologne), Italie

# Conclusion et prochaines étapes



# Décharge de responsabilité

Le temps étant compté, il est probable que les connaissances et les pratiques partagées n'auront pas été officiellement approuvées par les autorités officielles de chaque pays.

**"Les idées et les exemples partagés ici ne sont donnés qu'à titre d'illustration. Ils ne représentent pas nécessairement la politique officielle. Les idées présentées feront l'objet d'une évaluation plus approfondie et seront utilisées en temps utile pour formuler des recommandations sur la politique et la pratique. Bien que le plus grand soin ait été apporté à la préparation de ce matériel, aucune responsabilité n'est acceptée pour tout dommage qui pourrait être causé".**

# Merci de votre attention

- D'autres webinaires de PIARC sont prévus
- Nous prévoyons des webinaires en français et des webinaires en espagnol également
- <https://www.piarc.org/en/News-Agenda-PIARC/Coronavirus-PIARC-and-Covid-19>

# Deux sondages de PIARC sont maintenant ouverts

Afin de permettre à chacun de contribuer, deux sondages sont désormais ouverts :

- Identifier les sujets de préoccupation :

<https://forms.gle/cgi8WCeQYkCeNFQA>

- Identifier les acteurs qui souhaitent partager leurs pratiques :

<https://forms.gle/8sPYw3qhZoySQueJ9>

Ces deux liens sont également disponibles sur le site de PIARC.

# L'équipe d'intervention de PIARC : Coordonnées

- [christos.xenophontos@dot.ri.gov](mailto:christos.xenophontos@dot.ri.gov)
- [jmblanco@fomento.es](mailto:jmblanco@fomento.es)
- [vgalasso@deloitte.it](mailto:vgalasso@deloitte.it)
- [jonathan.spear@atkinsacuity.com](mailto:jonathan.spear@atkinsacuity.com)
- [s.palchetti@stradeanas.it](mailto:s.palchetti@stradeanas.it)
- [yukio-adachi@hanshin-exp.co.jp](mailto:yukio-adachi@hanshin-exp.co.jp)
  
- Si nécessaire, contactez [info@piarc.org](mailto:info@piarc.org)

# Merci de votre attention !



**Patrick Mallejacq**

**Secrétaire général de PIARC**

**patrick.mallejacq@piarc.org**

**@PMallejacq**

World Road Association (PIARC)  
Grande Arche – Paroi Sud – 5<sup>e</sup> étage  
92055 – La Défense Cedex – France



@PIARC\_Roads



World Road  
Association PIARC



World Road  
Association PIARC



World Road  
Association PIARC

**[www.piarc.org](http://www.piarc.org)**



# Valentina GALASSO, Présidente du CT 2.4

- Valentina GALASSO est Senior Manager chez Deloitte Consulting, où elle dirige une équipe de consultants au sein de l'industrie des services publics et gouvernementaux, avec un accent particulier sur les transports.
- Elle a 10 ans d'expérience acquise en travaillant avec des clients importants en Italie et en Europe et dans des projets liés à la conception de systèmes de soutien pour la gestion du réseau routier, l'analyse des processus d'entreprise et la réingénierie dans les domaines du transport, la consultation sur le développement de solutions STI et la conception de systèmes de surveillance et de contrôle.
- Elle est diplômée en génie industriel et en génie des systèmes de l'université Federico II de Naples (Italie) et de l'École normale supérieure Paris-Saclay (France).
- Elle est membre actif de PIARC depuis 2012, elle est maintenant présidente du CT 2.4 sur "l'exploitation des réseaux routiers et les STI" pour le cycle stratégique 2020-2023.





# Yukio ADACHI (Japon)



- **Directeur exécutif, Hanshin Expressway Engineering Co., Ltd, Osaka JAPON**
- **Président du Comité technique PIARC "GESTION DES CATASTROPHES" (2020-2022)**
- 22 membres et 12 membres correspondants de 23 pays

***L'objectif principal est : Renforcer la technique de gestion des catastrophes routières***

# Jonathan H. Spear

BA (Hons), MSc (Eng), DMS, FCIHT, CTPP



- **Organisation** : Atkins Acuity (Secteur privé, EAU et ARB Royaume-Uni)
- **Rôle actuel** : Directeur et Atkins Fellow, Politique et planification des transports, Dubaï
- **Associations** : CIHT (membre et président du groupe de Dubaï)
- **Intérêts principaux** : Développement organisationnel, structures et processus de gouvernance, technologies et modèles de services émergents, politique des transports, planification de l'incertitude
- **Rôle de PIARC** : Président du CT 1.1 Thème 2 (Rôle des agences de transport dans la mise au point de technologies et de modèles de service perturbateurs) et correspondant terminologique
- **Focus PIARC précédent** : Intégrité, gouvernance multimodale, gestion du changement
- **Famille/Hobbies** : Mariés, voyages, photographie, randonnées



# Saverio Palchetti

- Ingénieur civil, Ph.D.
- ANAS S.p.A. , Autorité nationale italienne des routes, Direction des affaires institutionnelles et médiatiques - Bureau des relations internationales - Rome (Italie), [s.palchetti@stradeanas.it](mailto:s.palchetti@stradeanas.it)
- Représentant des COMITÉS NATIONAUX DE PIARC
- Président de la Task Force PIARC "INFRASTRUCTURE ROUTIÈRE ET SÉCURITÉ DES TRANSPORTS (2020-2022), 13 membres, 7 membres correspondants, 15 pays



***L'objectif principal est d'intégrer la sécurité dans 15 autres sujets liés aux infrastructures et aux transports (comités techniques et groupes de travail de PIARC)***

# Christos S. XENOPHONTOS, CT 1.1

## Président

- Directeur adjoint de RIDOT avec plus de 33 ans d'expérience dans le domaine des transports en tant qu'ingénieur, chef de projet et administrateur.
- A géré un certain nombre de fonctions essentielles telles que l'administration des contrats, les droits civils, la sécurité routière, la gestion du parc automobile, la gestion des performances et le développement professionnel et la formation.
- Dirige les domaines de recherche et d'innovation de RIDOT, notamment le domaine des véhicules connectés et autonomes.
- Président du comité technique 1.1 de PIARC, Performance de l'administration des transports, co-président du comité permanent A0010 du TRB sur la coopération internationale et vice-président du comité de l'AASHTO sur la gestion basée sur la performance
- Secrétaire anglophone du Comité technique A.1 de l'Association mondiale de la route (PIARC), Performance des administrations de transport pendant le cycle 2016-2019.



# José Manuel BLANCO SEGARRA



- Président du comité espagnol "Performance et financement des routes".

(ATC Asociación Técnica de la Carretera)



- Doyen de la région d'Estrémadure (Espagne) du Collège national de M. Eng. Ingénieurs des routes, canaux et ports
- Ancien président du Comité national "Matériaux routiers" (2000-2012)
- Ancien chef de la démarcation des routes nationales en Estrémadure (2006-2019)
- Président du CT PIARC A.1 Performance des administrations des transports (2016-2019)
- Actuel Secrétaire hispanophone du CT 1.1 de PIARC
- Membre de la commission pour la rédaction de la proposition de l'actuelle loi espagnole sur les routes, et maintenant de ses règlements.

